



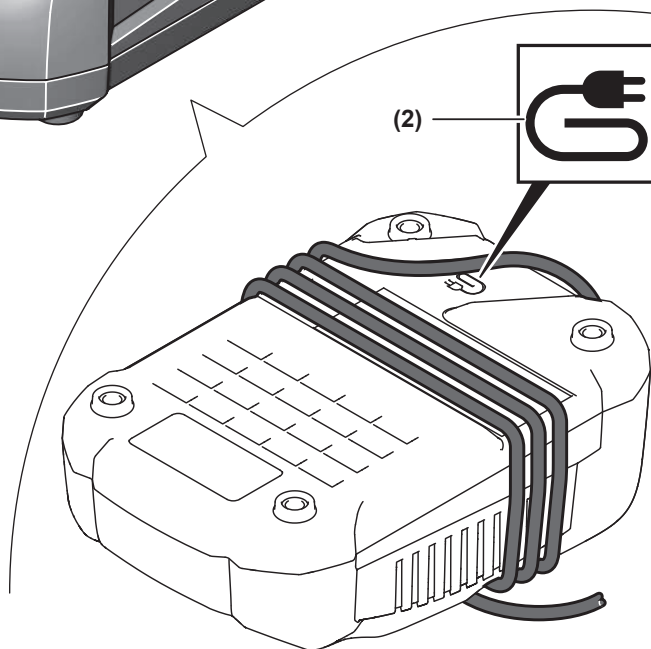
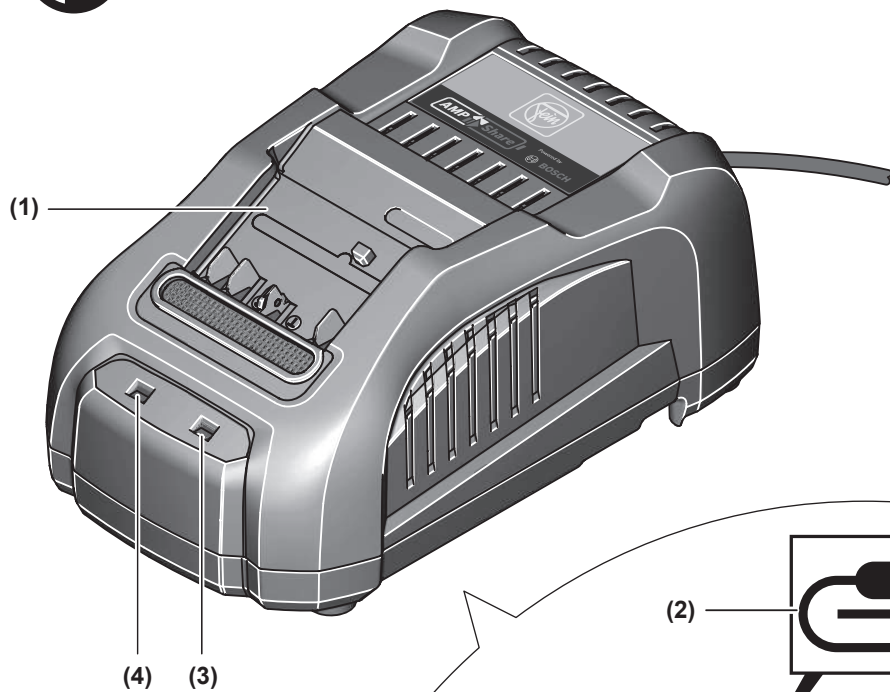
**AMP II Share II**

Powered by  **BOSCH**

**GAL 1880 CV**  
**GAL 1880 CV**  
**GAL 1880 CV**



**9 26 04 332 00 0**  
**9 26 04 333 00 0**  
**9 26 04 335 00 0**



**GAL 1880 CV**

## Оригинальное руководство по эксплуатации

### Только для стран Евразийского экономического союза (Таможенного союза)

В состав эксплуатационных документов, предусмотренных изготовителем для продукции, могут входить настоящее руководство по эксплуатации, а также приложения.

Информация о подтверждении соответствия содержится в приложении.

Информация о стране происхождения указана на корпусе изделия и в приложении.

Дата изготовления указана на корпусе изделия.

Контактная информация относительно импортера содержится на упаковке.

#### Срок службы изделия

Срок службы изделия составляет 7 лет. Не рекомендуется к эксплуатации по истечении 5 лет хранения с даты изготовления без предварительной проверки (дату изготовления см. на этикетке).

#### Перечень критических отказов и ошибочные действия персонала или пользователя

- не использовать с поврежденной рукояткой или поврежденным защитным кожухом
- не использовать при появлении дыма непосредственно из корпуса изделия
- не использовать с перебитым или оголенным электрическим кабелем
- не использовать на открытом пространстве во время дождя (в распыляемой воде)
- не включать при попадании воды в корпус
- не использовать при сильном искрении
- не использовать при появлении сильной вибрации

#### Критерии предельных состояний

- перетёрт или повреждён электрический кабель
- поврежден корпус изделия

#### Тип и периодичность технического обслуживания

Рекомендуется очистить инструмент от пыли после каждого использования.

#### Хранение

- необходимо хранить в сухом месте

- необходимо хранить вдали от источников повышенных температур и воздействия солнечных лучей
- при хранении необходимо избегать резкого перепада температур
- хранение без упаковки не допускается
- подробные требования к условиям хранения смотрите в ГОСТ 15150-69 (Условие 1)

#### Транспортировка

- категорически не допускается падение и любые механические воздействия на упаковку при транспортировке
- при разгрузке/погрузке не допускается использование любого вида техники, работающей по принципу зажима упаковок
- подробные требования к условиям транспортировки смотрите в ГОСТ 15150-69 (Условие 5)

### Указания по технике безопасности



**Прочтите все указания и инструкции по технике безопасности.** Несоблюдение указаний по тех-

нике безопасности и инструкций может привести к поражению электрическим током, пожару и/или тяжелым травмам.

**Тщательно храните эти инструкции.**

Пользуйтесь зарядным устройством только в том случае, если Вы в состоянии полностью оценить его функции и привести их в действие или получили соответствующие указания.

**► Это зарядное устройство не предназначено для использования детьми и лицами с ограниченными физическими, сенсорными или умственными способностями или недостаточным опытом и знаниями. Пользоваться этим зарядным устройством детям в возрасте 8 лет и старше и лицам с ограниченными физическими, сенсорными или умственными способностями или с недостаточ-**

ным опытом и знаниями разрешается только под присмотром ответственного за их безопасность лица или если они прошли инструктаж на предмет надежного использования зарядного устройства и понимают, какие опасности исходят от него. Иначе существует опасность неправильного использования или получения травм.

- ▶ **Присматривайте за детьми во время пользования, при выполнении очистки и техобслуживания.** При этом следите за тем, чтобы дети не играли зарядным устройством.
- ▶ **Заряжайте только FEIN AMPShare литий-ионные аккумуляторы или аккумуляторы партнеров AMPShare емкостью не менее 2,0 А·ч. Напряжение аккумулятора должно подходить к зарядному напряжению зарядного устройства. Не заряжайте незаряжаемые батареи.** Иначе существует опасность пожара и взрыва.



**Защищайте зарядное устройство от дождя и сырости.** Проникновение воды в электроприбор повышает риск поражения электротоком.

- ▶ **Содержите зарядное устройство в чистоте.** В результате загрязнений существует опасность электрического поражения.

- ▶ **Каждый раз перед использованием проверьте зарядное устройство, шнур и штекер. Не используйте зарядное устройство, если обнаружены повреждения. Не вскрывайте зарядное устройство самостоятельно, его ремонт разрешается выполнять только квалифицированному персоналу и только с использованием оригинальных запчастей.** Поврежденные зарядные устройства, шнур и штекер повышают риск поражения электротоком.
- ▶ **Не используйте зарядное устройство на легковоспламеняющейся поверхности (напр., на бумаге, тканях и т. д.) или в пожароопасной среде.** В связи с нагреванием зарядного устройства во время зарядки возникает опасность возгорания.
- ▶ **Не прикрывайте вентиляционные щели зарядного устройства.** В противном случае возможен перегрев зарядного устройства и выход из строя.
- ▶ **Заряжайте аккумуляторы только в зарядных устройствах, рекомендуемых изготовителем.** Зарядное устройство, предусмотренное для определенного вида аккумуляторов, может привести к пожарной опасности при использовании его с другими аккумуляторами.
- ▶ **При повреждении и ненадлежащем использовании аккумулятора может также выделяться газ.** Обеспечьте приток свежего воздуха и при возникновении жалоб обратитесь к врачу. Газы могут вызвать раздражение дыхательных путей.
- ▶ **При неправильном использовании из аккумулятора может потечь жидкость. Избегайте соприкосновения с ней. При случайном контакте промойте соответствующее место водой. Если эта жидкость попадет в глаза, то дополнительно обратитесь к врачу.** Вытекающая аккумуляторная жидкость может привести к раздражению кожи или к ожогам.
- ▶ **Не используйте зарядное устройство в закрытых шкафах или вблизи источников тепла.** В противном случае возможен перегрев зарядного устройства и выход из строя.
- ▶ **При длительном простое извлеките аккумулятор из зарядного устройства и выньте вилку из розетки.** Экономия энергии способствует защите окружающей среды.
- ▶ **Во время очистки вынимайте вилку зарядного устройства из розетки.** Существует опасность поражения током.
- ▶ **Не прикручивайте и не приклепывайте к зарядному устройству никаких знаков и обозначений.** Поврежденная изоляция не обеспечивает защиту от поражения током.

Используйте только этикетки на клеевой основе.

## Описание продукта и услуг

### Применение по назначению

Зарядное устройство предназначено для зарядки заряжаемых **FEIN** литий-ионных аккумуляторных батарей AMPShare или батарей компаний-партнеров AMPShare.

### Изображенные составные части

Нумерация составных частей выполнена по изображению зарядного устройства на странице с иллюстрациями.

- (1) Зарядное гнездо
- (2) Место для наматывания кабеля
- (3) Индикатор заряда аккумулятора зеленый
- (4) Индикатор заряда аккумулятора красный

### Технические данные

Зарядное устройство	GAL 1880 CV	
Товарный номер	<b>9 26 04 332 00 0</b> <b>9 26 04 333 00 0</b> <b>9 26 04 335 00 0</b>	
Зарядное напряжение аккумулятора (автоматический контроль напряжения)	V <sup>---</sup>	18
Зарядный ток <sup>A)</sup>	A	8,0
Допустимая температура аккумуляторной батареи при зарядке	°C	0–45
Аккумуляторы ProCORE18V... Время зарядки при емкости аккумулятора, ок. <sup>A)</sup>	(80% <sup>B)</sup> ) / аккумулятор заряжен <sup>C)</sup>	
– 4,0 А·ч	мин	32 / 51
– 8,0 А·ч	мин	68 / 79
– 12,0 А·ч	мин	113 / 126
Стандартные аккумуляторы: время зарядки при емкости аккумулятора, ок. <sup>A)</sup>	(80% <sup>B)</sup> ) / аккумулятор заряжен <sup>C)</sup>	
– 2,0 А·ч	мин	15 / 30
– 4,0 А·ч	мин	25 / 35
– 5,0 А·ч	мин	35 / 45

### Зарядное устройство

Зарядное устройство		GAL 1880 CV
Число аккумуляторных элементов		5–15
Масса согласно EPTA-Procedure 01:2014	кг	0,66
Класс защиты		□ / II

- A) Зависит от температуры и типа аккумулятора
- B) Степень заряженности аккумуляторной батареи approx. 80%. Аккумуляторную батарею можно извлечь для немедленного применения.
- C) Степень заряженности аккумуляторных батарей 95%–100%.

## Работа с инструментом

### Включение электроинструмента

► **Учитывайте напряжение в сети!** Напряжение источника тока должно соответствовать данному на заводской табличке зарядного устройства. Зарядные устройства на 230 В могут работать также и от 220 В.

### Процесс зарядки

Процесс зарядки начинается после того, как штепсель зарядного устройства будет вставлен в розетку, а аккумуляторная батарея – в зарядное гнездо (1).

Благодаря интеллектуальной процедуре зарядки зарядное устройство автоматически распознает степень заряда аккумулятора и производит зарядку оптимальным током в зависимости от температуры и напряжения аккумулятора.

Это щадит аккумулятор, при хранении в зарядном устройстве и аккумулятор благодаря этому всегда полностью заряжен.

### Значение элементов индикатора

#### Мигание зеленого индикатора заряда аккумулятора (3)

О быстрой зарядке свидетельствует **мигание зеленого индикатора** заряда аккумулятора (3). Аккумуляторную батарею можно извлечь и использовать в любой момент времени.

**Указание:** Зарядка возможна только, если температура аккумулятора находится в допустимом температурном диапазоне, см. раздел «Технические данные».



Как только будет достигнуто approx. 80 % емкости аккумуляторной батареи, мигание зеленого индикатора зарядки аккумуляторной батареи замедляется. Быстрая зарядка завершена. Если аккумуляторная батарея оста-

нется в зарядном устройстве, процедура полной зарядки займет больше времени.

### Непрерывное свечение зеленого индикатора заряда аккумулятора (3)



Непрерывное свечение зеленого индикатора заряда аккумулятора (3) сигнализирует о полностью заряженном аккумуляторе.

Непосредственно после этого аккумулятор может быть извлечен, и им можно пользоваться.

Без вставленного аккумулятора непрерывное свечение индикатора заряда аккумулятора (3) свидетельствует о том, что штекер вставлен в розетку и зарядное устройство готово к работе.

### Непрерывное свечение красного индикатора заряда аккумулятора (4)



Непрерывное свечение красного индикатора заряда аккумуляторной батареи (4) свидетельствует о том, что температура аккумуляторной батареи находится за пределами допустимого диапазона, см. раздел «Технические данные». Как только будет достигнут допустимый температурный диапазон, начинается зарядка.

### Мигание красного индикатора заряда аккумулятора (4)



Мигание красного индикатора заряда аккумулятора (4) сигнализирует о другой неполадке в процессе зарядки, см. раздел «Неполадка – Причины и устранение».

Причины и устранение».

### Неполадка – Причины и устранение

Причина	Устранение
<b>Красный индикатор заряда аккумулятора (4) мигает</b> <b>Зарядка невозможна</b>	
Аккумулятор вставлен неполностью	Правильно вставьте аккумуляторную батарею в зарядное устройство
Загрязнены контакты аккумулятора	Очистите контакты аккумулятора; напр., несколько раз вставьте и извлеките аккумулятор, при необходимости замените аккумулятор
Аккумулятор неисправен	Замените аккумулятор
<b>Индикаторы заряда аккумулятора (3) или (4) не горят</b>	

Причина	Устранение
Вилка сети зарядного устройства неполностью вставлена в розетку	Правильно вставьте вилку в штепсельную розетку
Неисправность штепсельной розетки, кабеля питания или зарядного устройства	Проверьте сетевое напряжение, при необходимости отдайте зарядное устройство на проверку в авторизованную сервисную мастерскую для электроинструментов <b>FEIN</b>

### Указания по применению

Значительное сокращение продолжительности работы после заряда свидетельствует о старении аккумулятора и указывает на необходимость его замены.

При непрерывных или многократно повторяемых циклах зарядки без перерыва зарядное устройство может нагреться. Это, тем не менее, безвредно и никак не указывает на технический дефект зарядного устройства.

### Охлаждение аккумулятора (Active Air Cooling)

Интегрированная в зарядное устройство система управления вентилятором следит за температурой вставленной аккумуляторной батареи. При повышении температуры выше ок. 0 °C вентилятор начинает охлаждать аккумуляторную батарею. Включенный вентилятор создает шумы во время работы.

Если вентилятор не работает, это значит, что он неисправен или температура аккумуляторной батареи составляет <0 °C. Это может затян timer зарядки.

### Техобслуживание и сервис

#### Техобслуживание и очистка

Если требуется поменять шнур, во избежание опасности обращайтесь на фирму **FEIN** или в авторизованную сервисную мастерскую для электроинструментов **FEIN**.

При частом использовании выполняйте очистку раз в неделю. Учитывайте при этом следующие указания:

- Держите контакты башмака для принадлежностей в чистоте.
- Выполняйте только сухую очистку электрических контактов.
- Следите за тем, чтобы в корпус зарядного устройства не попала металлическая стружка.

## Техническое и сервисное обслуживание

Ремонт, обслуживание и технический осмотр зарядного устройства могут выполнять только квалифицированные электрики, так как несоответствующее техническое обслуживание может создать серьезную угрозу для пользователя.

Заменяйте потерявшие актуальность и изношенные наклейки и предупредительные указания на зарядном устройстве.

Если ваши зарядные устройства и принадлежности FEIN нуждаются в ремонте, обратитесь в сервисную службу FEIN. Адреса сервисных центров указаны на веб-сайте

**[www.fein.com](http://www.fein.com)**.

## Обязательная и дополнительная гарантия

Обязательная гарантия на изделие предоставляется в соответствии с положениями законодательства в стране пользователя. Сверх этого, FEIN предоставляет дополнительную гарантию в соответствии с гарантийным обязательством производителя FEIN.

Комплект поставки вашего электроинструмента может содержать только часть описанных или изображенных в настоящем руководстве по эксплуатации принадлежностей.

## Утилизация

Отслужившие свой срок зарядные устройства, принадлежности и упаковку следует сдавать на экологически чистую переработку отходов.



Утилизируйте зарядные устройства отдельно от бытового мусора!

## Только для стран-членов ЕС:

В соответствии с Европейской директивой 2012/19/ЕС об отработанных электрических и электронных приборах и ее преобразованием в национальное законодательство негодные зарядные устройства нужно собирать отдельно и сдавать на экологически чистую переработку.

При неправильной утилизации отработанные электрические и электронные приборы могут оказать вредное воздействие на окружающую среду и здоровье человека из-за возможного присутствия в них опасных веществ.